

# Progetto Sud-Est Barese On Line: Otto Comuni uniti per contrastare il digital divide e valorizzare il patrimonio storico e culturale

SE VI PARLASSIMO DEI FISCHIETTI IN TERRACOTTA O DEL PAESE NATALE DI DOMENICO MODUGNO, DELLA VALLE D'ITRIA CON I SUOI TRULLI, DELLE SUGGESTIVE COSTE E I PESCOSI MARI, I CASTELLI E LE FORTIFICAZIONI RISALENTI AI NORMANNI, AGLI ANGIOINI O AI BORBONI, O SE VI ALLETTASSIMO CON LE CILIEGIE "FERROVIA", CON L'OLIO EXTRA-VERGINE DI OLIVA, CON L'UVA DA TAVOLA O CON I CLASSICI TARALLI, NON POTREMMO DIRE DI AVER CITATO NEANCHE UN DECIMO DEI TESORI CHE IL TERRITORIO DEL SUD EST BARESE CELA, TRA STORIA, ENOGASTRONOMIA E REALTÀ ECONOMICHE, IMPRENDITORIALI E SOCIALI.

OTTO COMUNI DI QUEST'AREA GEOGRAFICA, CHE NE CURANO QUOTIDIANAMENTE INTEGRITÀ E RICCHEZZA, HANNO DECISO DI RACCOGLIERE LE OPPORTUNITÀ OFFERTE DALLE TECNOLOGIE ICT, DOTANDOSI DI NUOVI SERVIZI VIA WEB E FARE MARCHIO COMUNE PER SUPPORTARE LE ESIGENZE CONDIVISE DI CRESCITA E PROMOZIONE TERRITORIALE, UNITI DALLO SLOGAN "COLLEGATI SI CRESCE".

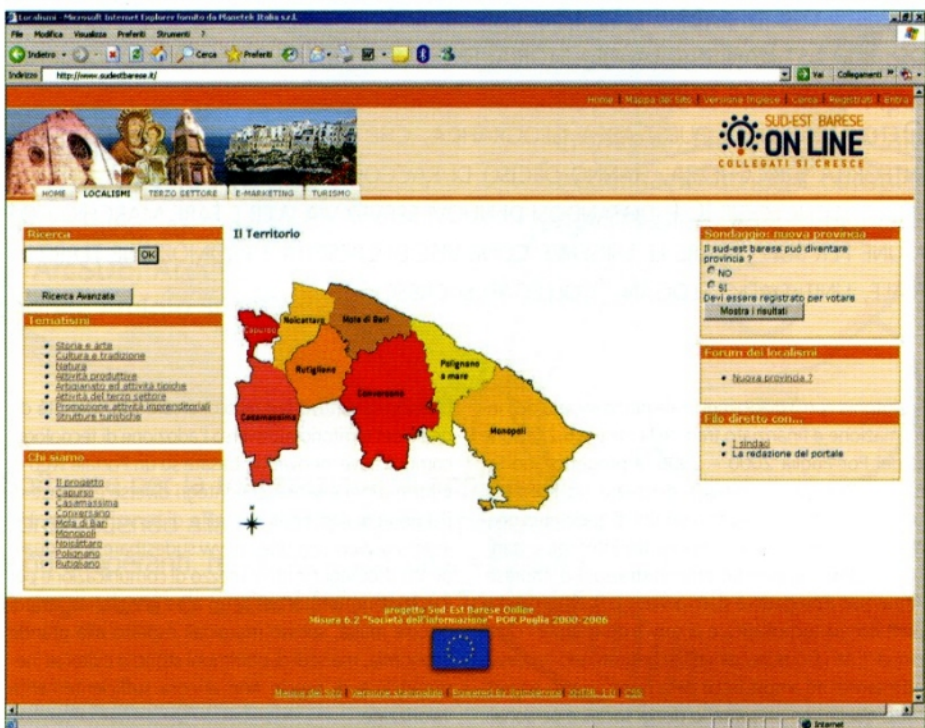
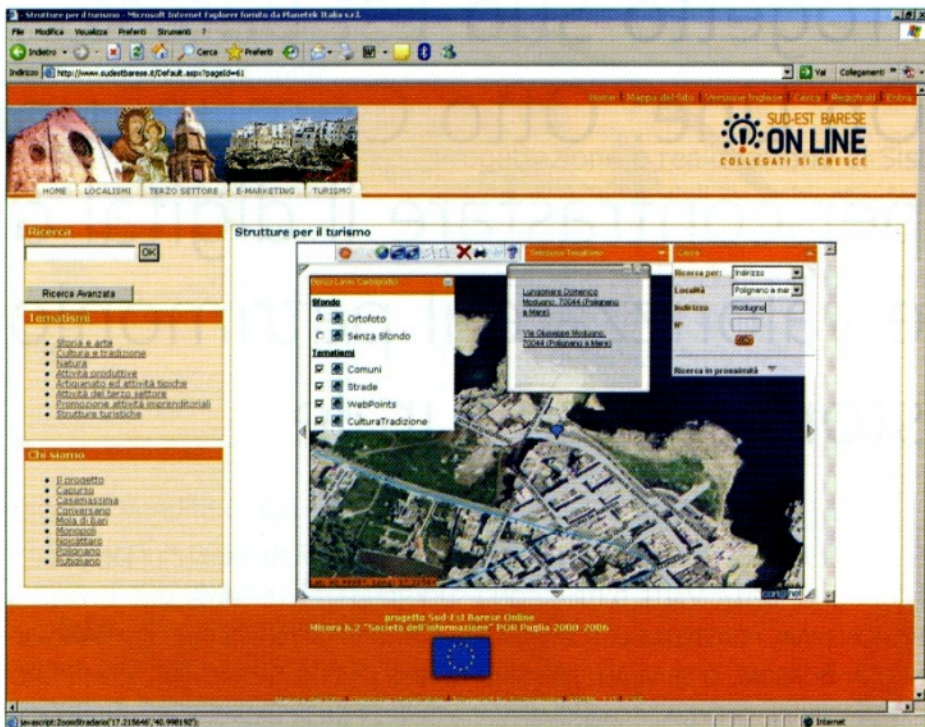
In sintonia con il piano regionale per la società dell'informazione e finanziato tramite la misura 6.2 (azione c) del Por Puglia 2000 – 2006, il progetto Sud-Est Barese On-Line si prefigge di creare un punto di unione e di crescita tra otto comuni di quest'area geografica, all'insegna dei rapporti tra Internet, cittadinanza attiva, pubbliche amministrazioni e imprese. Attraverso il progetto è stato avviato lo sviluppo di una piattaforma tecnologica e di servizi on-line per i cittadini di tutti i Comuni coinvolti, consentendo l'accesso ad Internet ad ampie fasce della popolazione, soprattutto quelle che presentano disagi sociali e personali.

Ulteriore obiettivo è quello di creare una identità digitale del territorio attraverso l'adozione di tecnologie comunicative innovative, basate su un Portale web di informazioni e servizi che integri diverse esigenze di fruizione di contenuti digitali e di servizi on-line. Un indirizzo web comune, [www.sudestbarese.it](http://www.sudestbarese.it), quale punto di collegamento e mezzo di comunicazione per il marketing territoriale di un'area geografica fitta di piccole realtà, spesso marginali rispetto alla grande economia, ma sedi di patrimoni storici e culturali inestimabili, e di risorse non ancora sufficientemente valorizzate.

**INFRASTRUTTURE PER RIDURRE IL DIGITAL DIVIDE**

Per superare il cosiddetto "digital divide", il divario digitale esistente in quest'area geografica, sono state messe in campo innanzitutto iniziative di agevolazione delle diverse categorie imprenditoriali e di cittadini che

hanno difficoltà oggettive nel processo di approccio e utilizzo delle tecnologie informatiche: dagli artigiani alle casalinghe, dalle associazioni di volontariato a chi ha problemi motori. Ben 90 postazioni internet gratis per tutti, con personale che assiste nella navi-





gazione, e attrezzate anche per i diversamente abili, allestite in scuole, uffici pubblici, informagiovani, chiese, biblioteche e associazioni di Noicàttaro (capofila), Capurso, Conversano, Mola di Bari, Monopoli, Polignano, Rutigliano e Casamassima.

#### UN PORTALE DI SERVIZI PER L'INTEGRAZIONE DEI PATRIMONI INFORMATIVI

Il Progetto Sud-Est Barese On Line, di cui sono realizzatori Svmservice SpA, società del Gruppo Exprivia, e Planetek Italia Srl, utilizza come mezzo di comunicazione e di collegamento tra le identità territoriali un Portale di servizi via internet per: l'integrazione dei patrimoni informativi dei localismi, con dei servizi a sostegno del sociale (terzo settore) e dell'economia; la sperimentazione dell'e-marketing e dell'e-commerce per l'aggregazione degli otto Comuni pugliesi.

Tutti i temi proposti, i servizi di promozione turistica e dell'economia locale, e il costante collegamento alle referenze istituzionali locali, ne rivelano la forte connotazione territoriale.

La navigazione è resa possibile attraverso tutti i principali browser internet di ultima generazione ed open source: Internet Explorer, Mozilla Firefox, Opera.

I principali servizi informatici disponibili nel portale sono i seguenti:

- Servizi di accoglienza
- Servizi di partecipazione

- Servizi di consultazione
- Servizi di promozione
- Servizi di domanda/offerta
- Servizi di e-commerce

Il portale rispetta i requisiti di accessibilità definiti dalla Legge Stanca, superando i 22 punti di controllo della Verifica Tecnica indicata nel decreto Ministeriale 8 luglio 2005 collegato alla Legge 04/2004, e può essere quindi navigato anche da utenti che usano tecnologie assistive.

Il portale rende disponibili anche alcuni strumenti di e-democracy e servizi accessibili in un'area riservata, come ad esempio l'accesso a bandi di gara e concorsi, per i quali è richiesta una registrazione gratuita. La registrazione è di tipo single sign-on (SSO, traducibile come autenticazione unica o identificazione unica), un sistema specializzato che permette ad un utente di autenticarsi una sola volta e di accedere a tutte le risorse informatiche alle quali è abilitato.

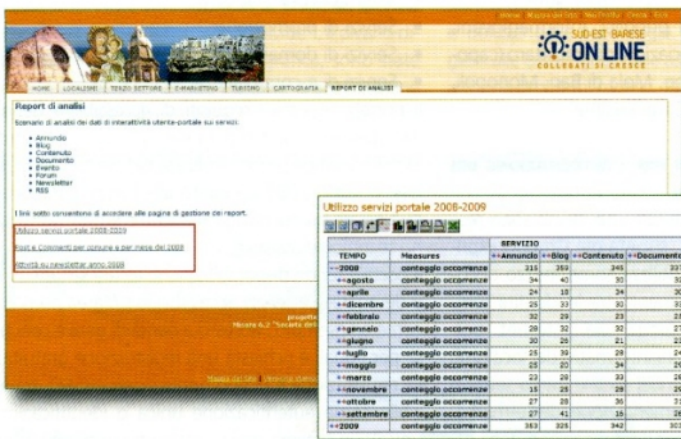
Sul portale è inoltre disponibile uno strumento per la gestione di sondaggi di opinione on-line, utile per consultare gli utenti del portale sul grado di apprezzamento dei servizi offerti o su argomenti di varia natura.

#### LA COMPONENTE WEBGIS, I VIDEO E LA MULTIMEDIALITÀ IN 3D

Il portale è un sistema di supporto alla conoscenza e all'integrazione sul territorio delle realtà imprenditoriali, ma è anche uno strumento di marketing terri-



Interrogando un dato vettoriale che presenta un contenuto 3D associato sulla cartografia comparirà una finestra simile a quella indicata in figura



toriale e di partecipazione dei cittadini. Ogni sezione prevede la presenza della componente WebGIS per identificare sul territorio le informazioni di interesse anche dal punto di vista geografico. L'intero portale è, infatti, progettato affinché tutte le informazioni abbiano una loro rappresentazione in ambito spaziale.

L'applicazione web integra informazioni cartografiche 2D/3D e dati multimediali, quali filmati e animazioni. In particolare per i dati 3D sono utilizzati i formati VRML fruibili all'interno dell'applicazione web, relativamente a monumenti o aree di interesse.

#### IL DATAWAREHOUSE E LA BUSINESS INTELLIGENCE PER IL MARKETING TERRITORIALE

Il Portale fornisce strumenti di analisi e di supporto alle decisioni nell'ambito del tema del marketing territoriale, attraverso la piattaforma di Business Intelligence open source Pentaho, configurato appunto per definire una serie di scenari di analisi orientati alla promozione del territorio del sud-est barese, basati sul datawarehouse del patrimonio informativo contenuto nelle basi di dati del portale.

Tali scenari permetteranno ai cosiddetti "decisori" di definire nuove strategie e intraprendere azioni e iniziative per lo sviluppo e la valorizzazione del territorio.

Il portale offre all'utente "Analista", servizi di consultazione interattiva dei risultati di analisi, attraverso l'uso di tabelle, grafici e dati esportabili in formato excel.

#### L'ARCHITETTURA

La piattaforma software utilizzata per l'e-Gov Platform, è completamente basata sulla tecnologia .NET di Microsoft, e sfrutta a pieno tutti i servizi messi a disposizione da questa tecnologia. In particolare i moduli applicativi e tutti i moduli di amministrazione e gestione del portale di servizi sono interamente

realizzati su tecnologia ASP.NET, quindi, completamente web. L'infrastruttura della piattaforma e-Gov espone come front-end, il portale open-source MojoPortal.

Il sistema si integra con una componente di workflow, (motore di workflow CASmart WorkFlow e designatore di flussi CASmart Flow Designer) realizzata sempre in tecnologia .NET, totalmente omogeneo al resto delle tecnologie.

Nello specifico l'architettura della componente cartografica è composta dai seguenti moduli:

- FRONT-END WebGIS Module (Cart@net SEBOL completamente integrata nel Portale);
- BACK-END WebGIS Module (Area Riservata del Portale);
- MAP SERVER (UMN Mapserver);
- GEODATABASE (PostGIS/PostgreSQL);
- Portal Database;
- Repository: raster, 3D e file multimediali, mapfile.

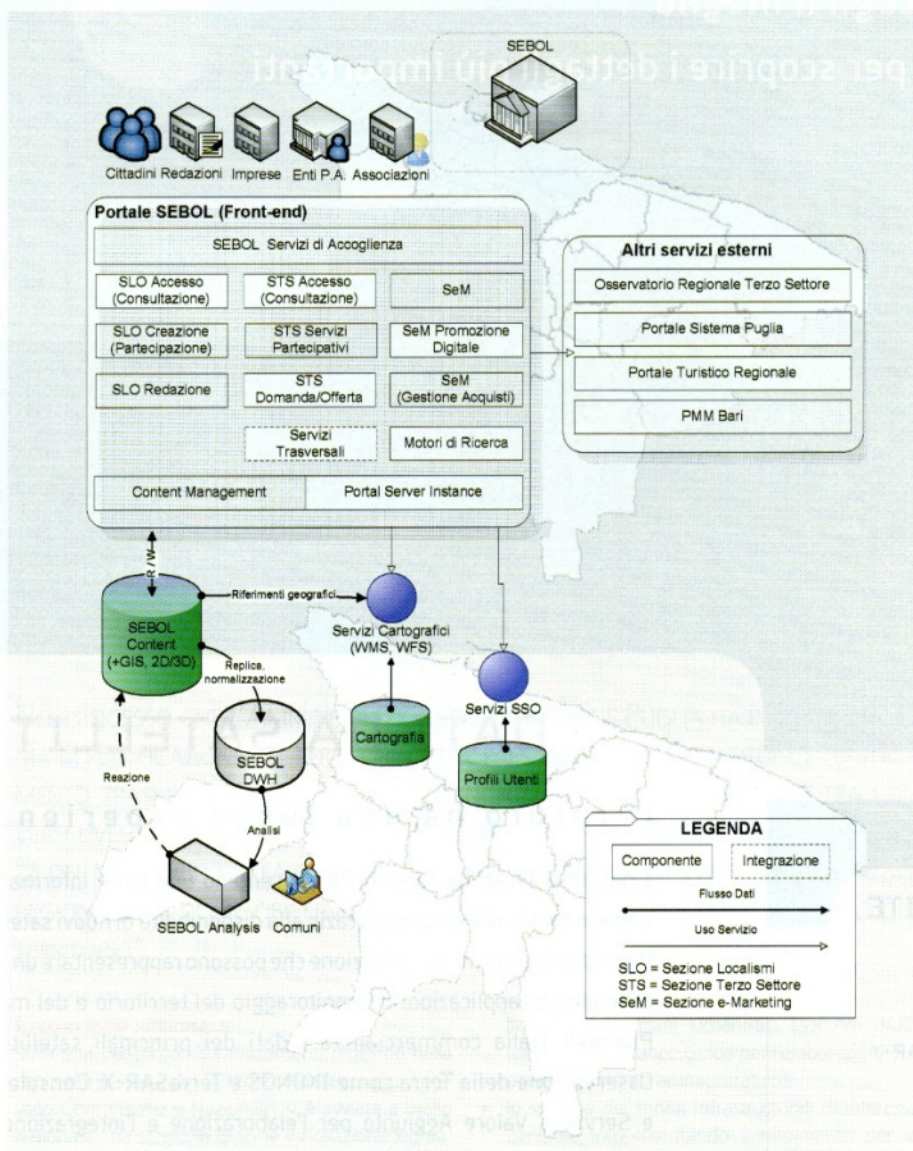
Le restanti componenti non applicative GIS/WebGIS (colorate in viola nello schema architetturale) rappresentano i moduli di sistema GFOSS per la archiviazione e per la fruizione dei dati cartografici. In particolare:

- i Map Server permettono la pubblicazione dei dati cartografici sul web;
- il geodatabase permette l'archiviazione dei dati cartografici vettoriali nel rispetto delle regole di integrità e sicurezza tipiche dei RDBMS;
- il modulo desktop GIS è permette l'accesso in editing ai dati GIS.

#### AMMINISTRAZIONE

Il sistema contiene un modulo di BACK-END che consente all'amministratore di gestire il sito Web a 360 gradi. Così come tutto il sito Web questa sezione è accessibile da un qualunque browser Internet consentendo all'amministratore di operare da qualsiasi postazione. Le funzionalità sono state imple-





mentate avendo come obiettivo un approccio dell'utente immediato ed intuitivo.

Il modulo di BACK-END permette inoltre agli utenti interni la gestione (operatori di gestione) delle informazioni e dei contenuti del sistema SUD-EST BARESE ON LINE (contenuti testuali, digitali, cartografie tematiche e di base sul territorio in 2D, contenuti in 3D), che saranno navigabili nelle sezioni WEB e WEBGIS del portale.

La gestione dei contenuti avviene attraverso un Content Management System (CMS) dotato di un editor WYSIWYG (What You See Is What You Get) attraverso il quale l'amministratore sarà in grado di creare delle pagine web, che potranno essere arricchite dagli oggetti relativi ai contenuti, da parte degli operatori di gestione.

## [ autori ]

**Rosalia Balice, Antonio Buonavoglia,  
Maurizio Cosmai**

Planetek Italia Srl  
Tel. 0809644200 - fax 0809644299  
info@planetek.it  
www.planetek.it

**Maria Mancini**

Comune di Noicattaro  
Segretario Direzione Generale  
Resp. Progetto Sud Est Barese  
Tel. 080 4784202  
segretario.gen@comune.noicattaro.bari.it  
www.comune.noicattaro.bari.it